



Pfadiheim Oberbipp Projekt «FUTURA»

Wer ist die Pfadi Bipp-Wiedlisbach?

Unter dem Namen Pfadi Bipp-Wiedlisbach (PBW) besteht ein Verein mit Sitz in Oberbipp. Der Verein bezweckt,

- den Pfadgedanken verantwortungsbewusster und ganzheitlicher Menschen weiter zu tragen;
- Kinder und junge Erwachsene bei ihrer Pfadittigkeit in der Region Bipp-Wiedlisbach zu untersttzen und zu frdern;
- ehemaligen Pfadi und Freunden der Pfadibewegung eine Plattform zu bieten;
- das Pfadiheim Rtzelen zu bewirtschaften.

Der Verein ist Mitglied der Pfadi Kanton Solothurn (PKS) und somit der Pfadi Bewegung Schweiz (PBS) angeschlossen. Der Verein ist Eigentmer des Pfadiheims Rtzelen, Mtteliweg 1 in 4538 Oberbipp.

Der Verein hat rund 170 Mitglieder, davon rund 50 aktive Pfadfinderinnen und Pfadfinder im Alter von 7 bis 20 Jahren. Sie bilden die Pfadiabteilung mit einer Wolfs-, einer Pfadi-, einer Pio- und einer Roverstufe und damit den Kern des Vereins. Aktuell knapp 10 Leiterinnen und Leiter ermglichen den rund 40 Kindern jeden zweiten Samstagnachmittag eine Aktivitt in und ums Pfadiheim mit dem Ziel die Gemeinschaft zu frdern, gemeinsame Momente zu erleben, Natur und Umwelt zu kennen und sorgsam mit ihnen umzugehen. Durch vielfltige Erlebnisse sollen die Kinder und heranwachsenden Jugendlichen befhigt werden sich ganzheitlich zu entfalten. Abseits der Schule und des Elternhauses erwerben sie Fhigkeiten, welche ihnen erlauben, sich aktiv in der Gesellschaft zu engagieren und ihre Zukunft verantwortungsbewusst zu gestalten.

Rund 120 passive Mitglieder, vorwiegend ehemalige Pfadfinderinnen und Pfadfinder, untersttzen den Verein. Die Mitglieder stammen grsstenteils aus dem Oberaargau und den Gemeinden Oberbipp, Niederbipp, Wangen an der Aare, Wiedlisbach, Rumisberg, Farnern und Attiswil.

Der Verein wird vom Abteilungsrat (Vorstand) geleitet. Nebst den klassischen Vorstandsfunktionen nimmt im Abteilungsrat auch die Pfadiabteilung mit der Abteilungsleitung Einsitz und stellt dabei die Vertretung der aktiven Pfadi sicher. Whrend der Vorstand fr die Vereinsadministration, die Finanzen und das Pfadiheim verantwortlich ist, obliegt der Pfadibetrieb der Abteilungsleitung unter der Aufsicht der Pfadi Kanton Solothurn. Der Vorstand und Verein ist damit fr den Rahmen verantwortlich, in welchem sich die Pfadi nach ihren Vorstellungen selbstndig, eigenverantwortlich und frei entfalten kann.

Was ist das Ziel unseres Projekts?

Das Pfadiheim stellt wortwrtlich das Dach ber der Pfadi Bipp-Wiedlisbach dar: ohne Pfadiheim, keine Pfadi! Das Heim ist fr den Pfadibetrieb zentral und dient bei jeder Aktivitt, jedem Weekend und jedem Lager zur Vorbereitung, zur Durchfhrung, als Schlechtwetteralternative oder als Materialdepot.

Ziel des Projekts ist unser Pfadiheim zu erhalten und primär für unsere Pfadi aufzuwerten.

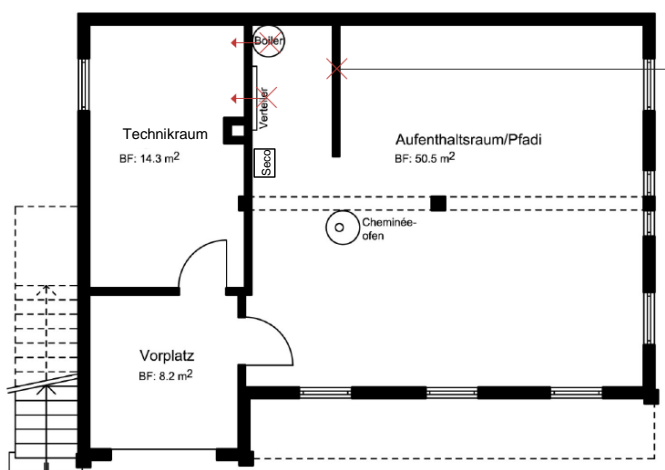
Das Pfadiheim Oberbipp wird regelmässig vermietet. Dies ist nicht der primäre Zweck, jedoch zur Finanzierung des Betriebs finanziell notwendig. Das Pfadiheim eignet sich natürlich für Pfadiaktivitäten, auch ideal für Lager, Feste, Abschlussfeiern, Vereinsanlässe, Musik- oder Guggen-Probeweekends, Schullager, Jugendlager, Kinderlager oder Firmenanlässe.



Ein detaillierter Beschrieb des Pfadiheims Oberbipp inkl. Situationsplan und Grussrisse finden Sie unter <http://www.pfadiheim-oberbipp.ch>. Mit dem Projekt «FUTURA» sollen die zentralen Räume und Infrastrukturen des Pfadiheims renoviert und aufgewertet werden zur besseren Nutzbarkeit für die Pfadi sowie zur Erhaltung der Vermietungsfähigkeit (und damit des Wertes bzw. der Einnahmen zugunsten der Pfadi). Im Zentrum des Projekts stehen:

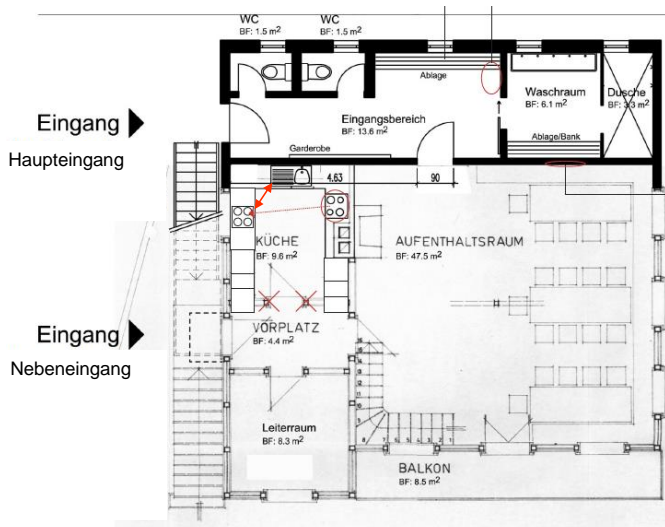
- bessere Raumnutzung
- Renovation der Aufenthaltsräume (Erd- und 1. Obergeschoss)
- neue Küche
- neuer Warmwasserversorgung
- neues Beleuchtungskonzept
- Behandlung / Anstrich der Aussenfassade

Im Erdgeschoss sind insbesondere folgende Arbeiten vorgesehen:



- Abbruch Innenwand
- neuer Boden (Sanierung Asbest)
- Abbruch Cheminée im Technikraum
- neuer Warmwasserboiler (Wärmepumpenboiler; Neuinstallation im Technikraum)
- Uminstallation Elektro-Verteilerkasten im Technikraum
- 90°Drehung Cheminée; evtl. Versetzung nach hinten (bessere Wärmenutzung)
- abschliessbare Schränke
- neue Einrichtung Pfadiraum durch Pfadi (Eigenleistung)
- Secomatinstallation im Pfadiraum
- Vorrichtung für Tische / Bänke im Technikraum

Im 1. Obergeschoss sind insbesondere folgende Arbeiten vorgesehen:



- Verbreiterung Treppe / Weg / Verbesserung Haupteingang
- neue Küche mit besseren Arbeitsflächen, grossem Herd und abschliessbaren Schränken
- Abbruch Küchentüre / Wand
- neuer Boden Küche und Vorplatz (Sanierung Asbest)
- Renovation Boden Aufenthaltsraum
- Neumöblierung Leiterräum
- neues Lavabo im Bereich
- Eingang / WC's
- neue Ablage im Eingangsbereich
- Abschliessbarer Schrank für Abwart
- neue Beleuchtung Aufenthaltsraum
- Ersatz 1-2 Heizungskörper
- Frostfolie für Fenster Nord-Seite

Gemäss der bestehenden Grobkostenschätzung unseres Architekten und aufgrund der indikativen Offerten für die Elektro- und Sanitärarbeiten beläuft sich die Projektinvestition auf total rund CHF 150'000. Dabei sind rund CHF 30'000 Eigenleistungen vorgesehen. Rund CHF 120'000 Kosten für Bau-, Elektro- und Sanitärarbeiten sowie für Möblierung und Kücheneinrichtungen werden erwartet.

Unser Ziel ist im 2020 die Finanzierung sicherzustellen und im zweiten Halbjahr 2021 den Umbau umzusetzen. Das aufgewertete Pfadiheim soll der Pfadiabteilung ab Oktober 2021 für den Pfadibetrieb zur Verfügung stehen.

Wie ist die Finanzierung vorgesehen?

Das Finanzierungskonzept lässt sich wie folgt zusammenfassen:

Quelle	Bemerkung	Zielanteile
Eigenmittel	Aktuell hat Verein rund 55'000 Eigenkapital. Stand Ende 2019	30'000
Aufstockung Hypothek	Hypothek aktuell 70'000, Stand nach letzter Renovierung 2012/13 um die 100'000	30'000
Lotteriefonds	Beteiligung Lotteriefonds Bern mit max. 30% am wertvermehrenden Anteil.	10'000
Crowdfunding	Mittels Crowdfunding Plattform Geld sammeln	15'000
Grossspender	3 bis 4 Gross-Spender	15'000
Private Spenden	Private, Mitglieder, Firmen aus Umgebung	10'000
Total Mittelbedarf	Ohne Eigenleistungen	120'000

Das **Spenden-Ziel** (ohne Eigenmittel, Hypothek und Lotteriefonds) beläuft sich somit auf **CHF 50'000**.

Wie ist der Zeitplan?

Folgender Zeitplan ist vorgesehen:

Was	Bemerkung	Termin
Projektstart		Jan 2020
Finanzierungskonzept vorbereiten		Mär 2020
Anfrage Bank und Lotteriefonds		Mai - Juni 2020
Entscheid Mitgliederversammlung		Sept 2020
Suche Spender & Crowdfunding	Diverse Aktionen	Sept 2020 – Mar 2021
Umsetzungsentscheid Vorstand		Mai 2021
Detailplanung Bau / Vergabe Fremdleistungen		Juni 2021 – Juli 2021
Umbau		Aug– Sept 2021
Projektabschluss		Oktober 2021
60jähriges Jubiläum Pfadiheim Oberbipp		Jun 2022

Wieso sollten Sie dieses Projekt unterstützen?

Sie sollten dieses Projekt unterstützen, weil

- Sie damit der rund 75-jährigen Pfadi in der Region eine Zukunft ermöglichen;
- die Kinder und Jugendlichen in der Pfadi auf ein gut erhaltenes und ausgebautes Pfadiheim angewiesen sind;
- ohne Ihre Unterstützung dieses Projekt nicht möglich ist und damit das Pfadiheim (und damit die Pfadi) mittelfristig in seinem Bestand bedroht würde;
- Sie damit einen wertvollen Beitrag für eine gemeinnützige Jugendorganisation leisten.

Was ist unsere Gegenleistung?

Unsere Gegenleistungen für die Spenden über <http://www.lokalhelden.ch/futura>:

- Dankes Postkarte der Pfadi «Jeden Tag eine gute Tat» (CHF 111)
Deine Unterstützung wird mit einer tollen Postkarte belohnt! Lass dich überraschen!
- Pfadi-Krawatte inkl. Postkarte der Pfadi (CHF 222)
Du bekommst als Dankeschön für deine Unterstützung eine Pfadi-Krawatte. Sie wird auf Wunsch von den aktiven Pfadis unterschrieben und ist somit ein Unikat. Zusätzlich bekommst du eine Spendenbescheinigung.
- Einladung zum VIP-Apéro beim Eröffnungsanlass (CHF 555)
Als Dank für deine Unterstützung laden wir dich zum VIP - Eröffnungsanlass ein. Als einer der Ersten wirst du die frisch renovierte Pfadiheim sehen! Zusätzlich bekommst du eine Spendenbescheinigung.
- Gutschein für einen Abend in der frisch renovierten Pfadiheim (CHF 1111)
Feste soll man feiern, wie sie fallen! Als Dank für deine Unterstützung kannst du an einem Abend deiner Wahl in der frisch renovierten Pfadiheim deinen Geburtstag, deine silberne Hochzeit oder ein anderes Fest feiern! Zusätzlich bekommst du eine Spendenbescheinigung.
- Firmen Pfadiübung (SA-Nachmittag) max. 20 Personen (CHF 5555) (Team-Event)
Du und dein Team (max. 20 Personen) geniessen eine exklusive Pfadiübung inkl. Bräteln und Lagerfeuerrauch. Für Spass und gute Laune wird gesorgt sein.

Kontakt und Spendeninformationen

<https://pfadi-bipp-wiedlisbach.ch/futura/>

Markus Flatt v/o Falk
Projektfinanzierung
falk@pfadi-bipp-wiedlisbach.ch

Christoph Allemann v/o Magma
Bauplanung- und ausführung
magma@pfadi-bipp-wiedlisbach.ch